

*Česká společnost 25 let po listopadu 1989*

4. olomoucká sociologická podzimní konference,

Olomouc, 23. a 24. 10. 2014

Katedra sociologie, andragogiky a kulturní antropologie Filozofické fakulty Univerzity Palackého v Olomouci

**Mezigenerační mobilita – determinanty  
socioekonomického statusu  
před rokem 1989 a  
během minulých dvaceti let**

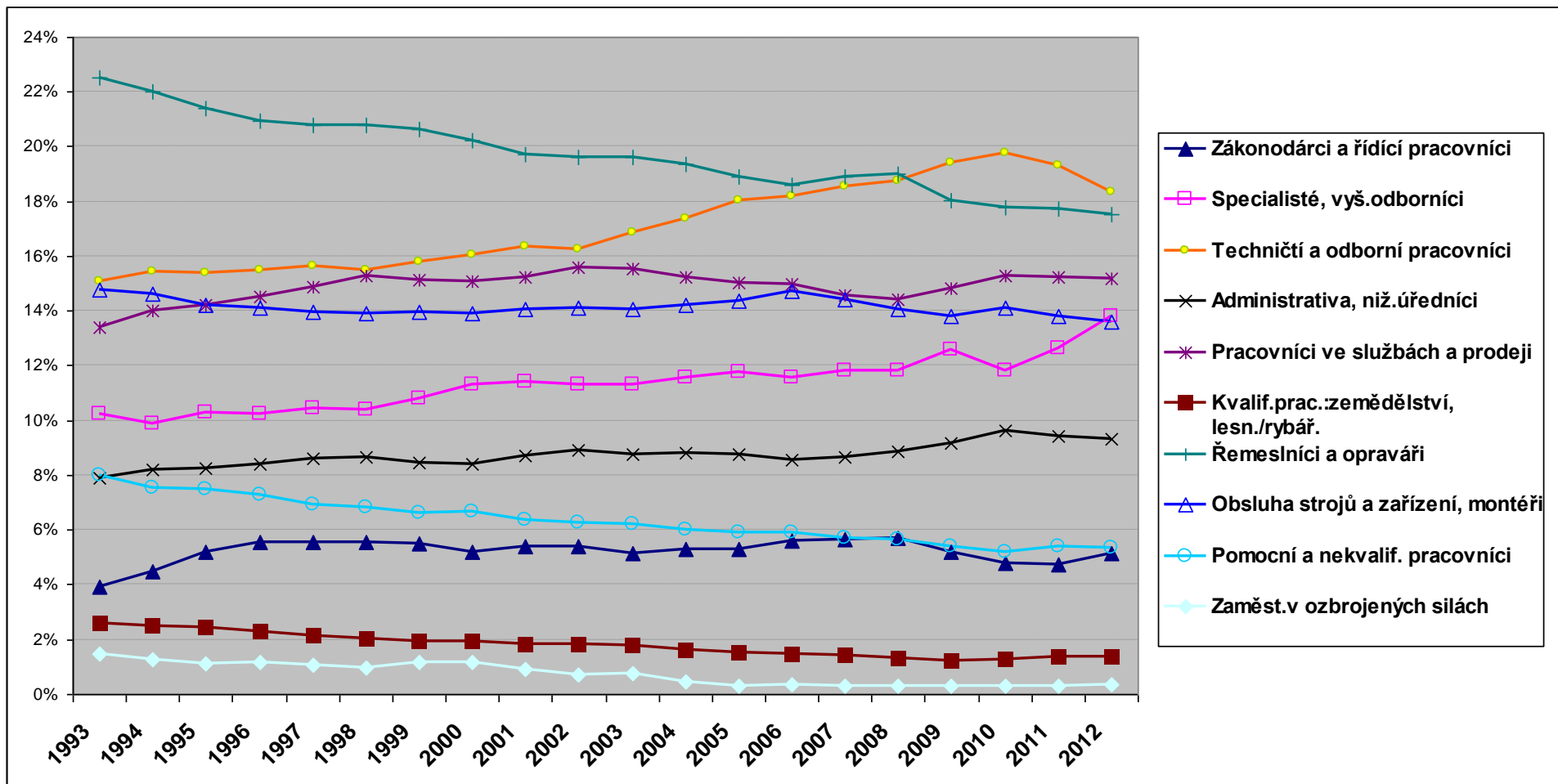
**Jiří Šafr**

Sociologický ústav AV ČR, v.v.i.

# Struktura příspěvku

- Úvod – kontext: zaměstnanecká a třídní struktura, vzdělávací systém po roce 1989
- Mezigenerační mobilita v kohortách
- Základní stratifikační model
- (Historický exkurz do roku 1967)
- Extenze ZSM: role kulturního kapitálu

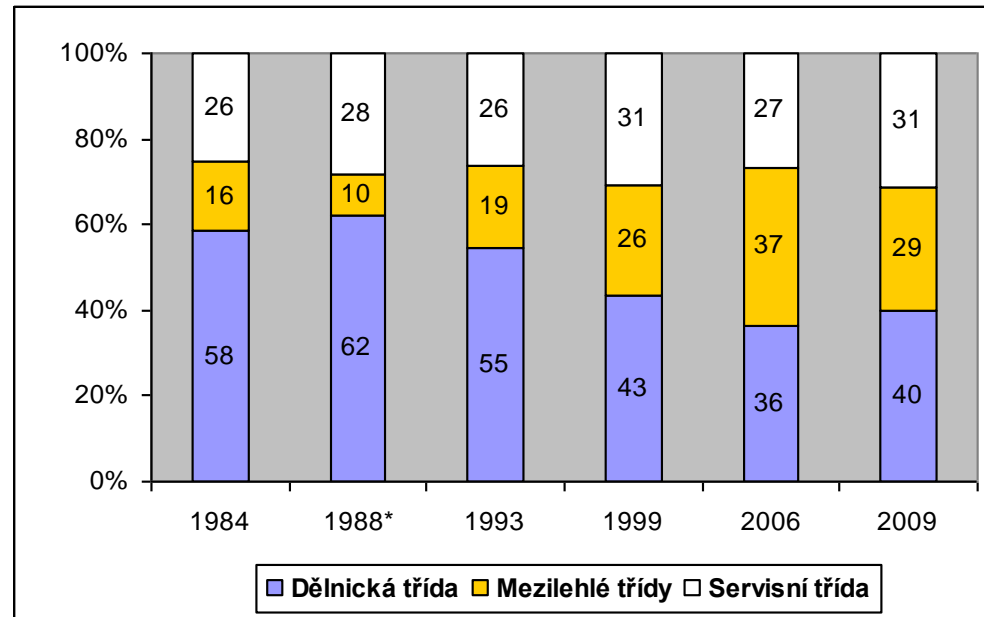
# Vývoj zaměstnanecké struktury v ČR 1993-2012 (hl. třídy KZAM)



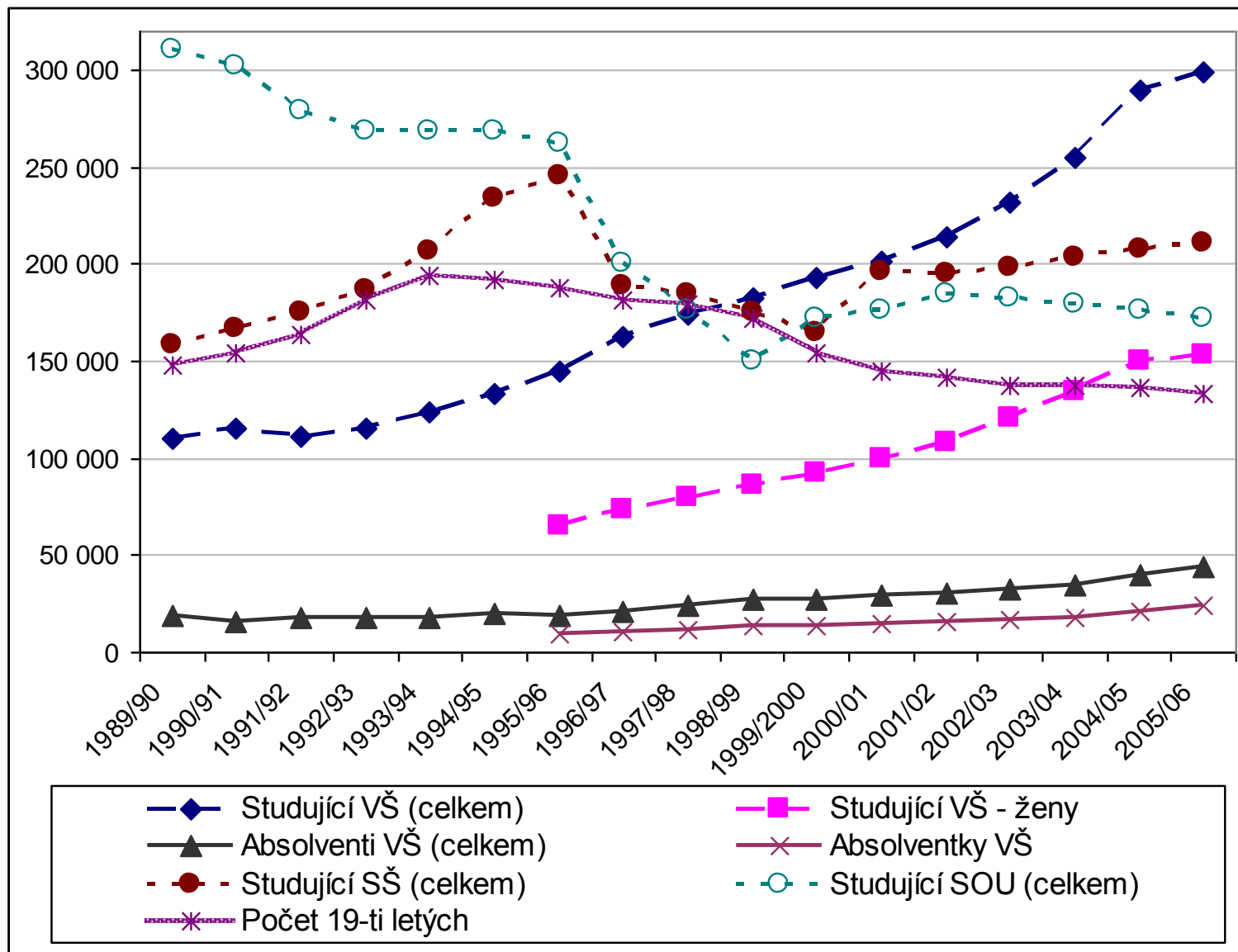
# Vývoj třídní struktury v ČR 1984-2009 (EGP.cz)

	1984	1988*	1993	1999	2006	2009
I. Podnikatelé – samost. činní se zaměstnanci	0	0	2	5	4	4
II. Vyšší odborníci	10	10	10	11	10	8
III. Samost. činní bez zaměstnanců (živnostníci)	0	0	7	9	13	5
IV. Střední odborníci, vč. mistrů	15	19	17	20	17	23
V. Rutinní nemanuální (řadoví úředníci)	16	10	9	12	20	19
VI. Kvalifikovaní dělníci	28	24	19	19	14	15
VII. Nekvalifikovaní dělníci	30	38	36	24	22	26
<b>Celkem</b>	<b>100%</b>	<b>100%</b>	<b>100%</b>	<b>100%</b>	<b>100%</b>	<b>100%</b>

- Dělnická třída se zmenšila asi o třetinu (na konci 80. let modré límečky 60 %, dnes jen cca 2/5 ekonomicky aktivních).  
Manuální pracovníci v zemědělství 8 % v 1984, 5 % v 1993 a 3 % v 2006.
- Nárůst sektoru služeb → zvětšuje se třída rutinních nemanuálních pracovníků (řadoví úředníci, pracovníci v administrativě) i středních odborníků
- Vznik třídy podnikatelů
- Nejstabilnější je třída vysokých odborníků.



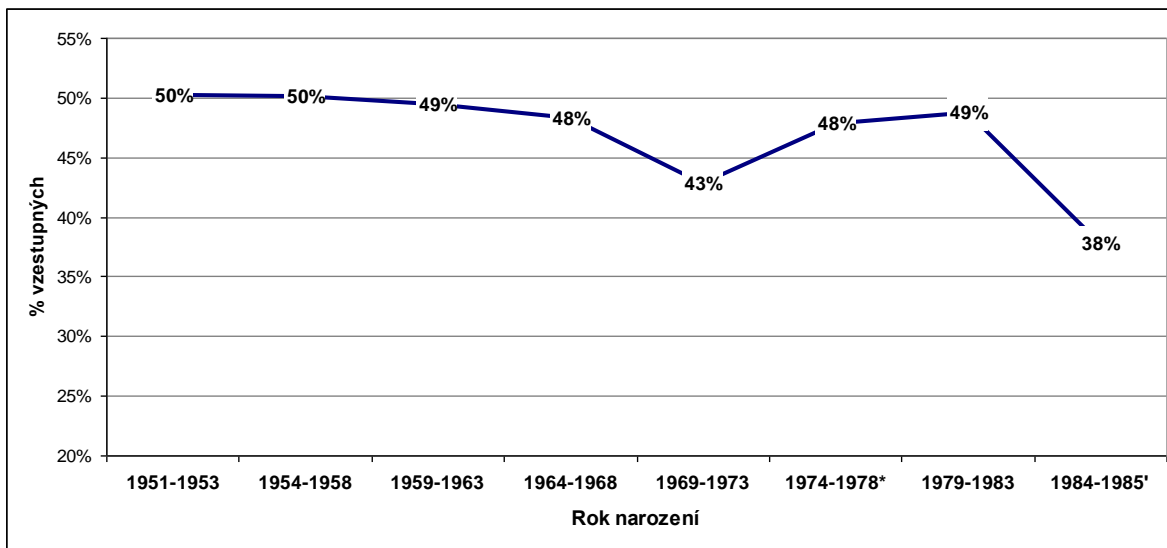
# Vývoj vzdělávacího systému 1989–2006



# Vzestupná mobilita prof. statusu (ISEI rodič-potomek, %)

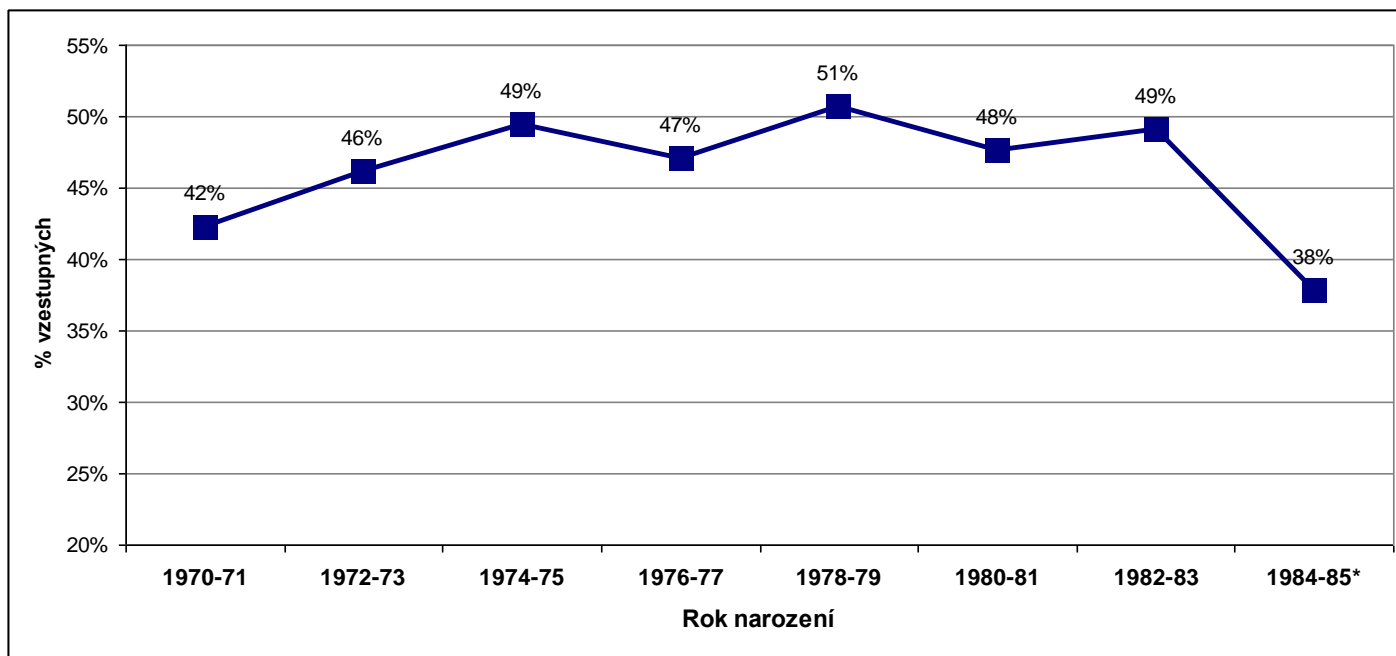
## Narození 1951-1985

(věk 26 - 60 v r. 2011)

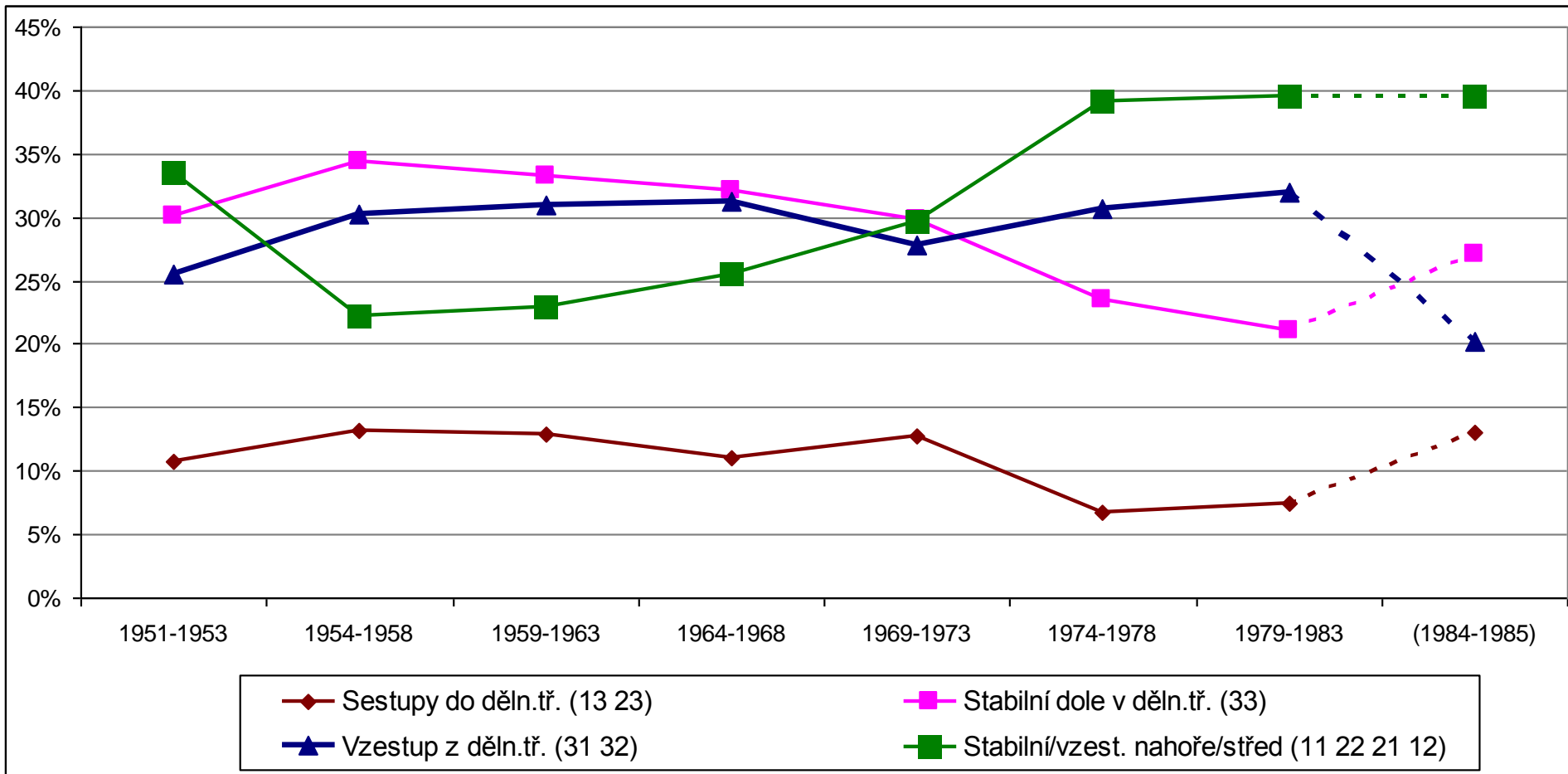


## Narození 1970-1985

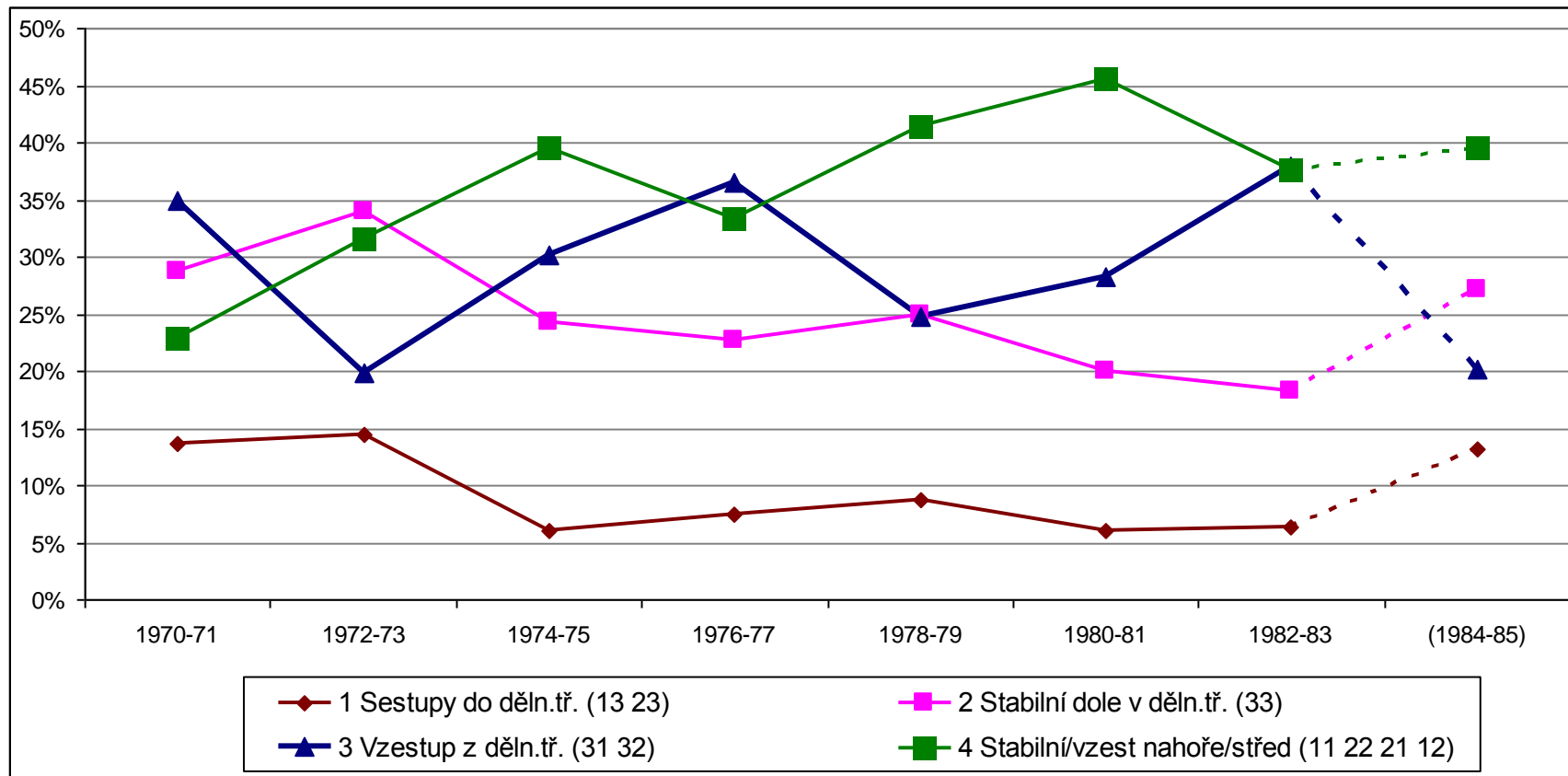
(dospělost po r. 1989)



# Trajektorie mezigenerační třídní mobility (ESeG3-p1), narození 1951-1985

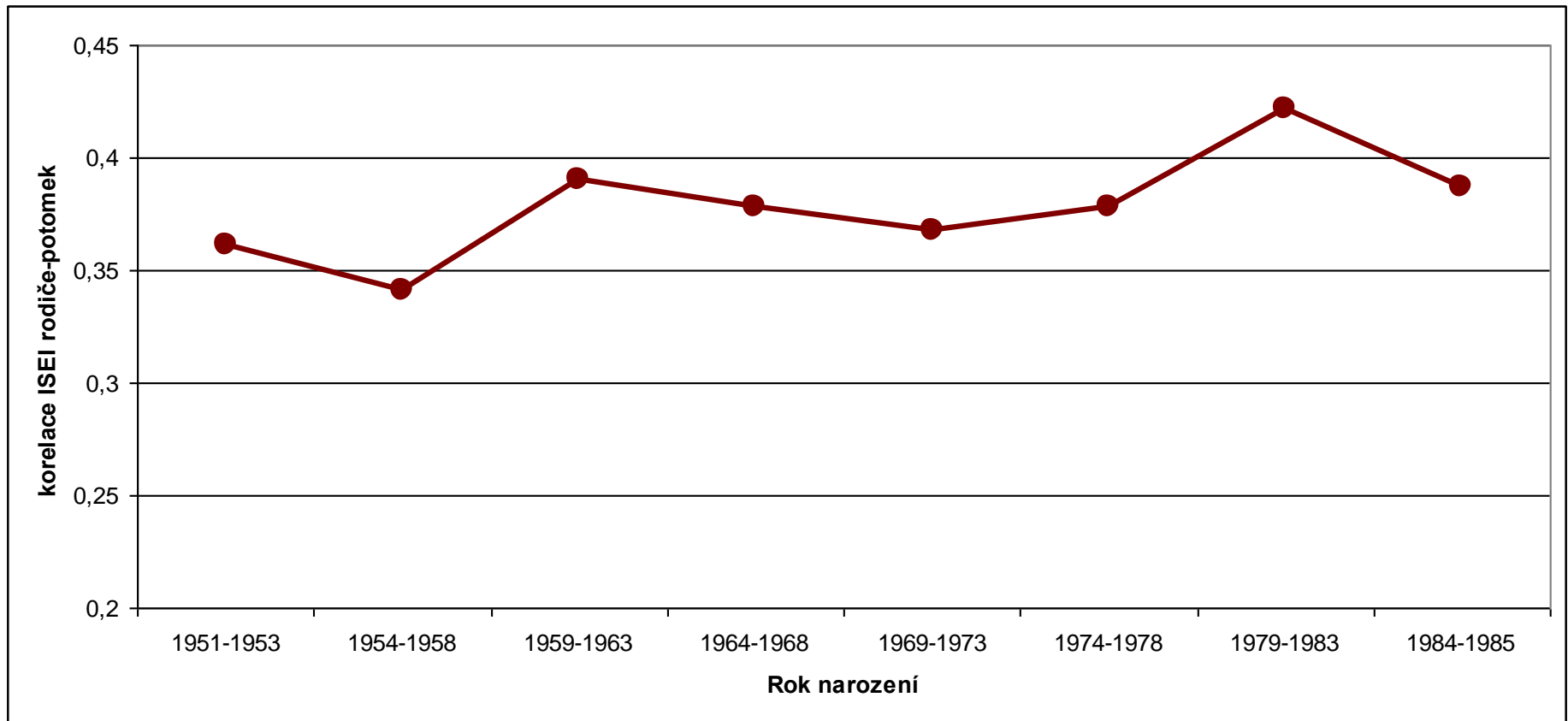


# Trajektorie mezigenerační mobility (ESeG3-p1), dospělost po roce 1989 (narození 1970-1985)





# Korelace socioekonomického statusu (ISEI) rodiče - potomek



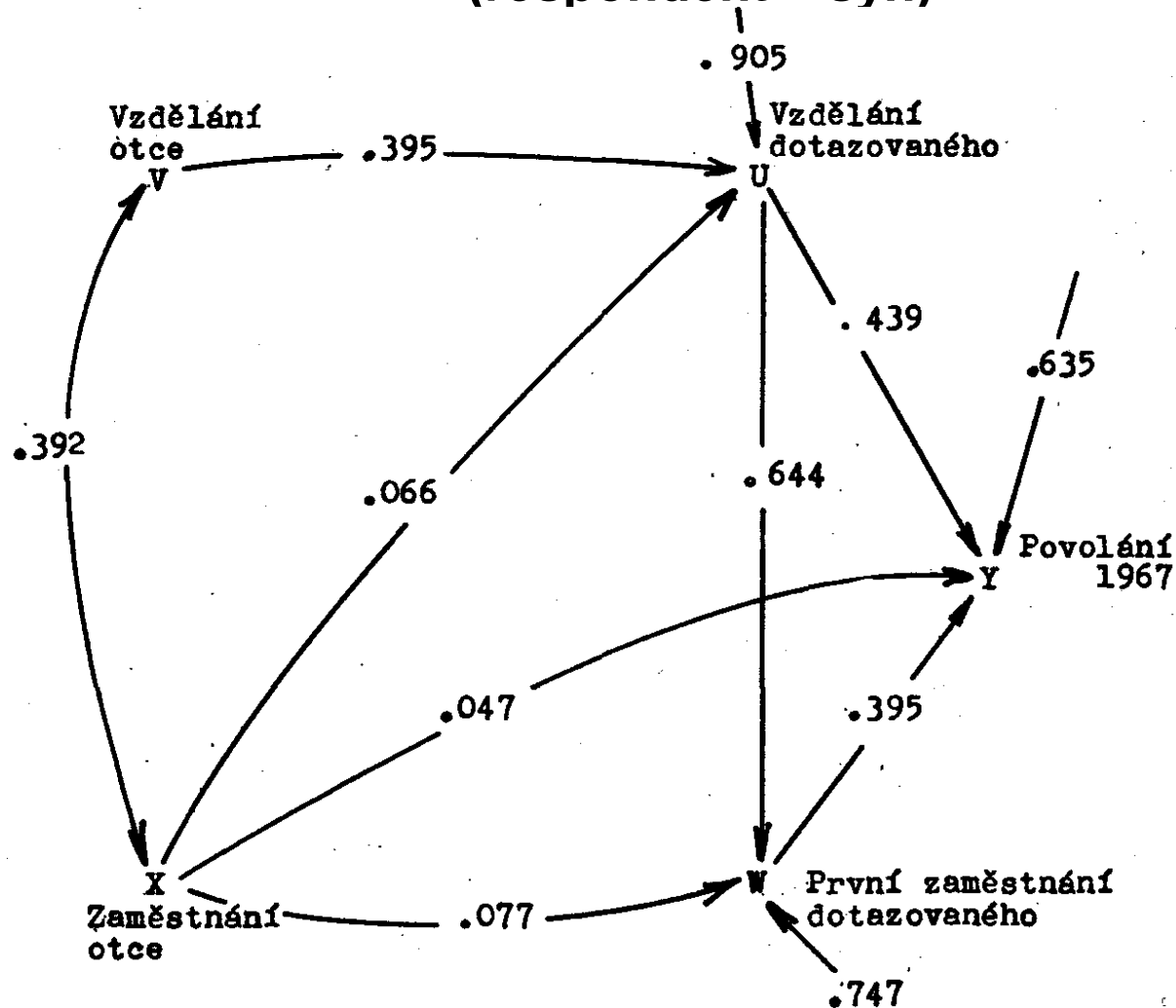
Tato relativně silná souvislost je ve skutečnosti zprostředkována dalšími faktory → komplexní model determinance profesního statusu ...

# Dosahování profesního statusu - základní model

[Blau, Duncan 1967]

- hypotéza o převaze univerzalizmu a meritokratických principů nad askripcí
- v pozadí je liberální – modernizační teorie mobility

# Determinace zaměstnaneckého statusu v generaci mužů, kteří začali pracovat po roce 1946, ČSSR 1967 (respondent = syn)

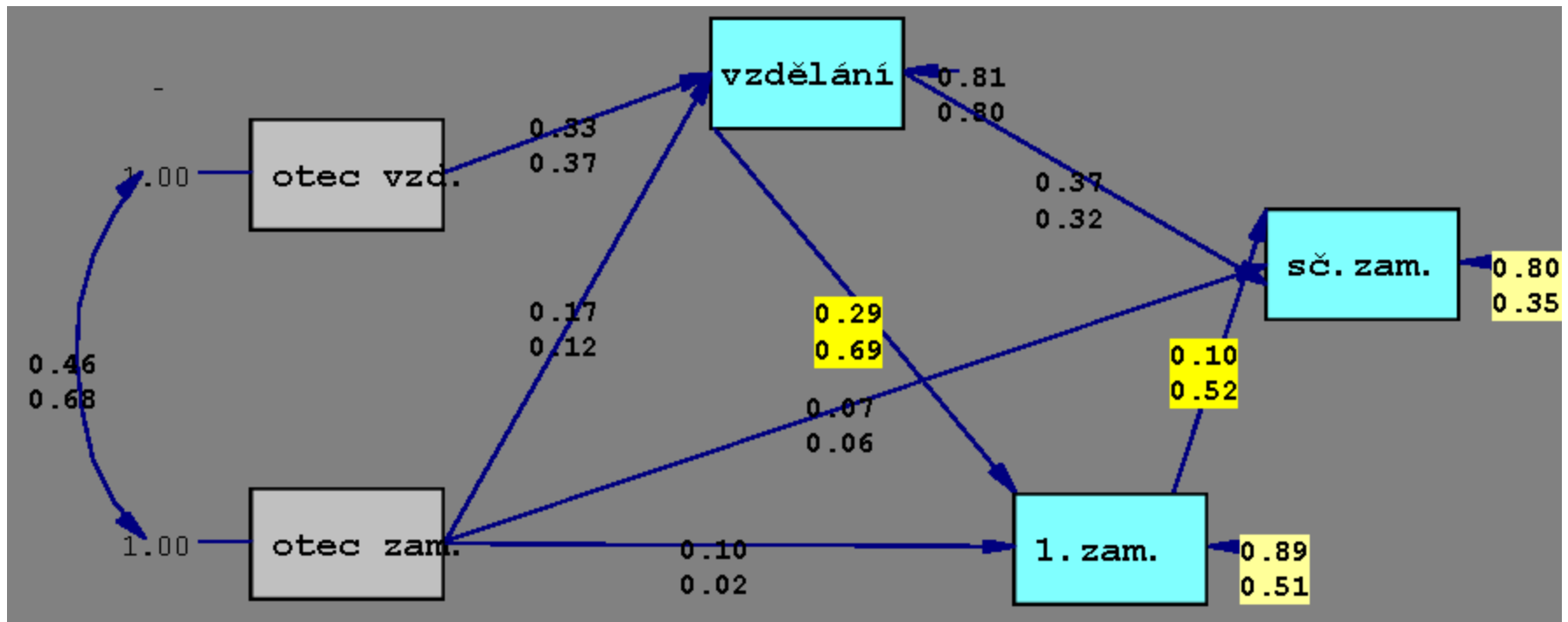


Poznámka: muži ve věku přibližně 17–39 let; Československo  
Zdroj: [Šafář 1972: 300]

# Základní stratifikační model 1993 a 2009 muži a ženy ve věku 26-70 let

1993 (SSVE)

2009 (ISSP)



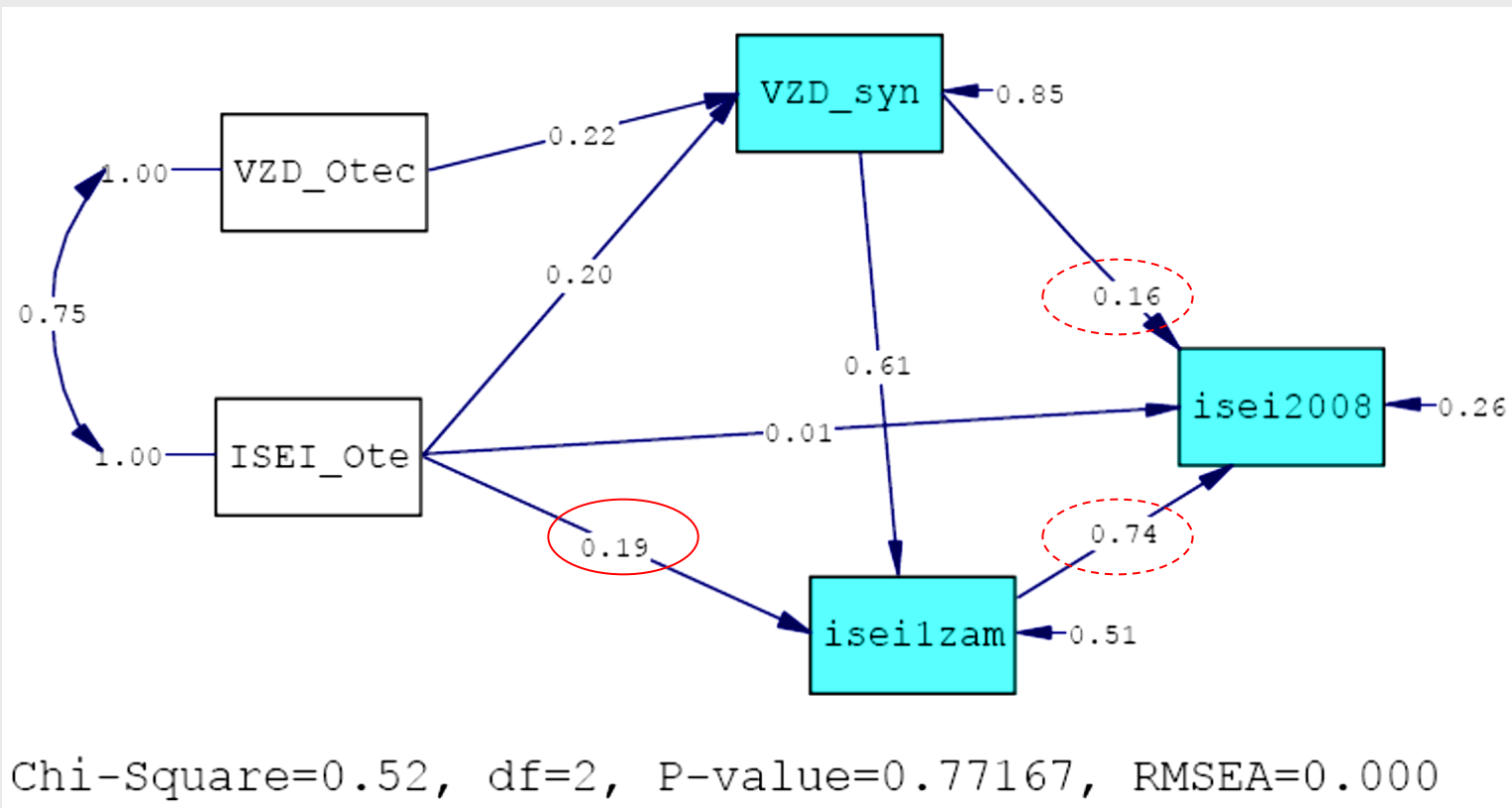
Rok 1993 Chi-Square=59.52, df=2, P-value=0.00000, RMSEA=0.084

Rok 2009 Chi-Square=0.12, df=2, P-value=0.94165, RMSEA=0.000

V předchozích datech nejsou zastoupeny nejmladší kohorty

Dosahování statusu v generaci „Husákových dětí“ (1973-78)

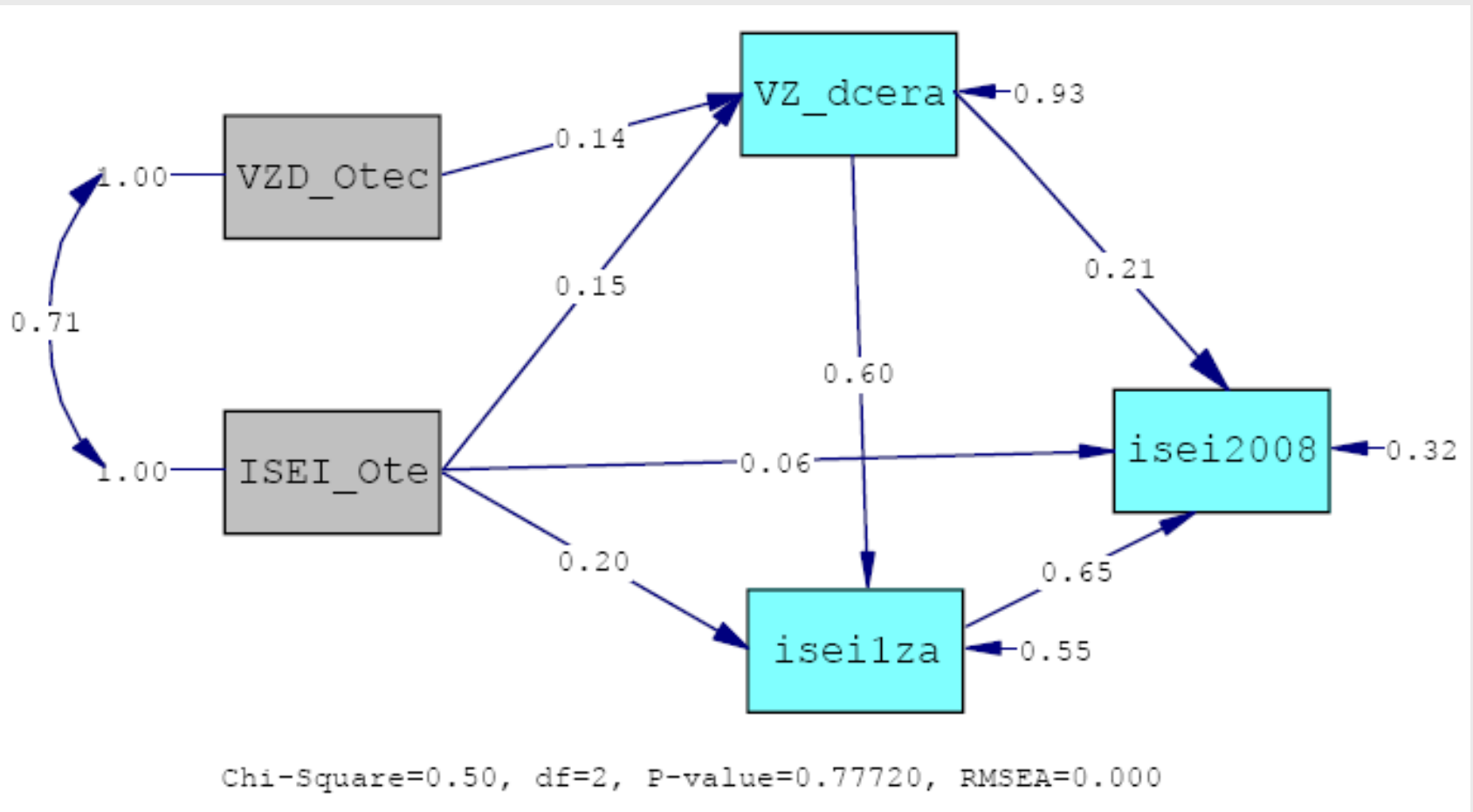
# Determinace zaměstnaneckého statusu v generaci mužů (30–34 let), ČR 2008



generace otců narozených v letech 1936–1958 (průměrný věk 60 let);  
generace synů 1974–1978

Zdroj: Distinkce a hodnoty 2008, N =492 [Šafr a kol. 2012: kap. 2]

# Determinace zaměstnaneckého statusu v generaci žen (30–34 let), ČR 2008



generace otců narozených v letech 1939–1956 (průměrný věk 59 let); generace dcer 1974–1978

Zdroj: Distinkce a hodnoty 2008, N =529 [Šafr a kol. 2012: kap. 2]

# Další extenze základního modelu

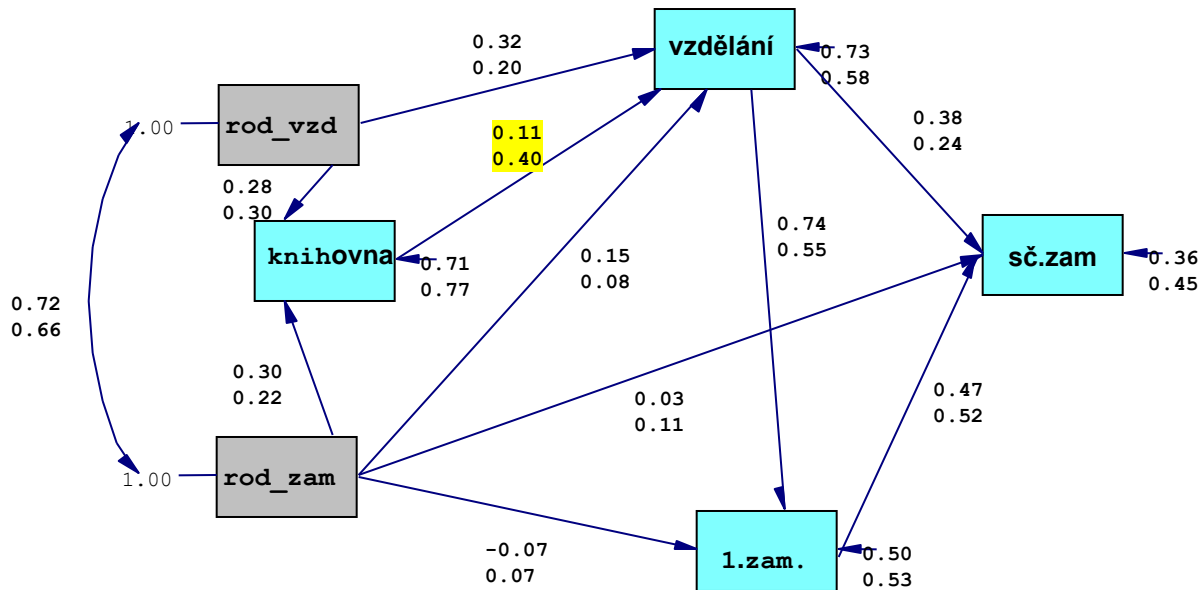
- Efekt kulturního kapitálu rodiny
- Efekty sociálního kapitálu rodiny
- Efekty výchovného prostředí v rodině (sociální kapitál)
- Nekognitivní složky osobnosti
- ...



# Kulturní kapitál (velikost knihovny rodičů v dětství → kognitivní typ kulturního kapitálu)

Pouze rok 2009:

2 kohorty dle věku 14 let 1968-1979 a 1980-1988



1968-1979 (14 let): Chi-Square=2.36, df=4, P-value=0.66911, RMSEA=0.000

1980-1988 (14 let): Chi-Square=2.83, df=4, P-value=0.58672, RMSEA=0.000

# Shrnutí: Faktory ovlivňující mezigenerační sociální mobilitu před a po roce 1989

Základní stratifikační model pro roky 1993 a 2009 ukazuje:

- celkově jsou hlavní kontury determinace socioekonomického statusu **v čase relativně stabilní**,
- **zjevně posilují faktory meritokratické** → první zaměstnání je po roce 1989 silněji determinováno vzděláním, a to silněji determinuje současnou profesní pozici. Ale jde o kohortu dospívající na přelomu 1989

**Klesá celková determinovanost profesního statusu – uplatňují se i další vlivy (než velká 5) jako nekognitivní rysy, sociální kapitál ....?**

**Efekt kulturního kapitálu na dosažené vzdělání i status roste** v osmdesátých letech byl nevýznamný, po roce 1989 posiluje a podílí se tak na procesu mezigenerační reprodukce. → posiluje také askripce?

# Diskuse - limity

- Pro plný stratifikační model (první – souč. zaměstnání) je třeba aby v dnešní době bylo jedinci **alespoň 35 let** a taková data zatím nemáme

(resp. jedinců je v běžných celo-populačních výzkumech jako je ISSP stále málo anebo **chybí 1. zaměstnání**, např. v EU-SILC, PIAAC).

- Možná odpověď ...  
dosahování statusu ve  
specifické generaci  
„Husákových dětí“ (1973-78)

